

本种接近于筒足棒姬蝽 *Arbela simplicipes* (Poppius), 但身体较狭长; 眼较大, 约等于头顶的宽度, 它的长度显著的大于其前缘至触角基顶端的距离; 喙第 2 节短于第 3、4 两节之和; 前胸背板前、后叶之间的界线明显, 背板后叶刻点均匀, 无皱纹。体的颜色及花纹与筒棒姬蝽极不相同。

观察标本: 福建 (南靖, 1965. VII. 22., 刘胜利)。

分布: 福建。

云棒姬蝽 *Arbela yunnana* Hsiao, 1964 (图 150—图 157)

Arbela yunnana Hsiao, 1964, Acta Ent. Sinica, 13 (1): 80, 86, fig. 5.

Arbela yunnana Hsiao, 1981, Acta Ent. Sinica, 24 (1): 66.

Arbela yunnana Hsiao, Hsiao et Ren, 1981, A Handbook for the Determination of the Chinese Hemiptera-Heteroptera Vol. 2: 545, textfig. 1680. pl. 83, fig. 804.

体浅褐色, 具褐色及淡黄色斑。前胸背板后叶中央及两侧色淡, 为浅黄色, 前翅前缘色淡, 膜片基半部色泽深, 近于褐色。体腹面 (头、胸、腹) 为褐色, 但有的个体体腹部仅基部为褐色, 其余为暗黄。后足股节断 2 部为红色或退色而变暗。喙、各足均为淡黄色。

雄虫体长 5.5mm。头长 0.9mm, 头宽 0.6mm, 头顶宽 0.2mm。眼的长: 宽: 高 = 0.3 : 0.2 : 0.4mm, 由眼的前缘至触角基顶端长为 0.16mm。触角各节长度 I : II : III : IV = 1.1 : 1.25 : 2.0 : 1.5mm。喙第 2—4 节各节长度 II : III : IV = 0.75 : 0.65 : 0.3mm。前胸背板长 1.0mm, 前角间宽 0.5mm, 侧角间宽 1.0mm, 领及后叶刻点显著, 前叶中央光亮, 不显著隆起, 而与领几乎在同一水平; 头的腹面中部不明显凸出 (图 151)。后足胫节长 3.0mm, 膨大的部分呈褐色, 长 0.75mm, 粗 0.25mm (图 150)。抱器基半部内侧具刚毛, 内叶短第 VIII 腹节腹面两侧各具一黑色齿突 (图 152)。生殖节背面亚端部的两侧刚毛列一般由 15 根刚毛组成 (图 154)。抱器端半部分为内、外两叶, 内叶短、略弯; 外叶大、近直 (图 155)。内、外两叶之间的角度稍大于 90 度角 (图 154, 图 155)。阳茎具 18—20 个骨化刺, 骨化刺呈一列位于阳茎的基半部一侧 (图 153)。

雄虫后足胫节和抱器的构造极与分布在斯里兰卡的 *Arbela deusta* Harris 种相似, 但体色暗, 仅触角、喙、足及前翅前缘浅色, 前翅褐色, 股节顶端无黑色带斑纹, 第 VIII 腹节腹面两侧各有一个小齿突。

雌虫体长 6.4mm, 腹部宽 1.0mm。生殖腔构造如第 156 图。

体长 5.5—6.4mm, 腹部宽 0.8—1.0mm。

Kerzhner (1969) 曾认为云棒姬蝽 *Arbela yunnana* Hsiao 是光棒姬蝽 *Arbela nitidula* Stal 的异名, 但经再次研究, 我认为云棒姬蝽 *Arbela yunnana* Hsiao 是一个独立种。从本种的体色、体形、头、前胸背板、生殖节等特征与分布在菲律宾的 *Arbela peterseni*

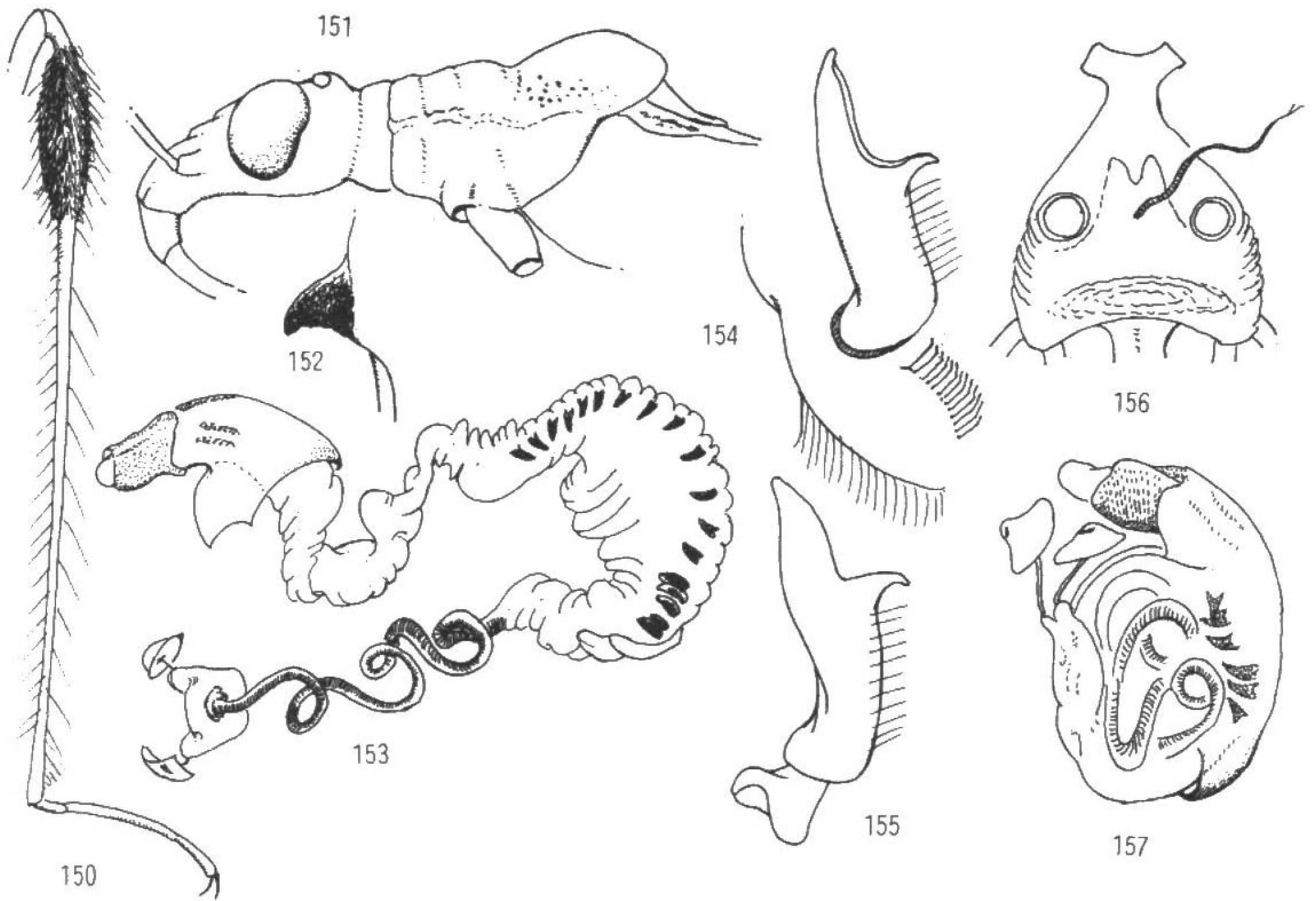


图 150 - 图 157 云棒姬螳 *Arbela yunnana* Hsiao

- 图 150 后足胫节
 图 151 头、胸（侧面观）
 图 152 雄虫第Ⅷ腹节侧边突起（腹面观）
 图 153 阳茎（膨胀状态及骨化刺）
 图 154 雄虫生殖节左侧（背面观）
 图 155 雄虫抱器
 图 156 雌虫生殖腔（背面观）
 图 157 阳茎（侧面观）

Kerzhner, 又非常相同, 两者可能是同一种, 但因尚未见到 *Arbela peterseni* Kerzhner 的模式标本, 暂不作最后定论。

观察标本: 海南 (海口, 1964. VI. 7, 刘胜利; 琼中, 1964. IV. 19, 五指山, 1964. VI. 22, 1964. IV. 1., 保宁, 1964. IV. 16., 尖峰岭 1964. V. 6., 营根, 200m, 1960), 广西 (龙州), 云南 (西双版纳勐康, 1000m, 1958. V. 20; 勐腊, 1979. IX. 16., 南溪, 1974. IX. 19., 勐腊尚勇, 1979. IX. 19., 刘国卿; 1979. X. 1, 郑乐怡)。

分布：海南、广西、云南。

高姬蝽族 *Gorpini* Reuter, 1909

本族我国已记录一属（高姬蝽属 *Gorpis* Stal），9种，分属于高姬蝽亚属 *Gorpis* (*Gorpis*) Stal 及山高姬蝽亚属 *Gorpis* (*Oronabis*) Hsiao。通常前胸背板具刻点，或仅背板的后叶刻点清楚；前胸腹板包围着前足基节窝（图 16），或不包围着前足基节窝（图 15）。前、中足胫节端部的海绵窝构造特异，明显与其他亚科的海绵窝构造不相同（图 37）。雄虫抱器分内、外两叶（图 170、182）；阴茎内部的骨化构造较复杂。雌虫生殖腔的骨化环小；具 2 或 4 个，分别位于生殖腔的两侧（图 180，图 190）。高姬蝽亚属的种类体色淡，质地不坚硬，前翅常具黄色、橘黄色或褐色斑；山高姬蝽亚属的种类个体，质地相对坚硬，体色较深，一般呈浅棕色，有的种类具红或白色斑纹。到目前为止，高姬蝽族（*Gorpini* Reuter），分属于高姬蝽属 *Gorpis* Stal 这一属。高姬蝽族的种类常栖息于灌木、及乔木上捕食小虫。

高姬蝽属 *Gorpis* Stal, 1859

Type species: *Gorpis cribraticollis* Stal, 1859

Stal, 1859, Ofv. Kgl. Vet. -Akad. Forhandl., bd 16, Ns, s. P. 377.

Dodonaeus, Distant, 1904, Fauna Brit. Ind., Rhynchota, I : 398 (Type-species: *Dodonaeus humeralis* Distant, 1904).

亚属检索表

前胸腹板包围着前足基节窝后方，为封闭型基节窝（图 16）…………… 高姬蝽亚属 *Gorpis* (*Gorpis*)
前胸腹板不包围着前足基节窝后方，为开方型基节窝（图 15）…… 山高姬蝽亚属 *Gorpis* (*Oronabis*)

高姬蝽亚属 *Gorpis* (*Gorpis*) Stal, 1859

Type species: *Gorpis cribraticollis* Stal, 1859

Stal, 1859, Ofv. Kgl. Vet. -Akad. Forhandl., bd 16, Ns, s. P. 377.

体狭长、具光泽，雌虫腹部向两侧扩展。前胸背板前、后叶分界明显，后叶侧角常变异，呈刺状或锥状（图 1，图 163）。前翅前缘近直，膜片大，翅脉不明显。雄虫腹部